

はじめに

長い職業生涯の中で、私たちは常に何等かの転換に直面せざるをえない。ここでは、職業転換の問題を離職してからの問題としてとらえるのではなく、在職中も含めたキャリア開発の問題としてとらえてみた。このキャリア開発という新たな「意味」を持たせた向上訓練コースの開発を目標として、平成元年度に、共同研究施設である君津技能開発センターの置かれている労働市場の現状とそこに設定すべきコースイメージをさぐり、その結果を調査研究報告書第53号としてまとめた。そして平成2年度に標記の「テキスト」を作成した。平成3年度はこれを中高年令者を対象とする向上訓練にいかに応用するかを示すものとして、「指導マニュアル」を作成する計画である。

標記テキストの開発にあたっては、君津技能開発センターの菊池吉晴所長をはじめ職員の方々のご協力をいただいたこと、特に教材開発部会の宇良田慎二、瀧原詳夫両先生には日程的にかんがりの無理をお願いし、能力開発セミナー等の実施の多忙なかにもかかわらず精力的にテキストを作成していただき、心から御礼申し上げます。

平成3年3月

「職業転換にともなう教育訓練プログラムの開発」に関する開発委員会

委員氏名

君津技能開発センター

木 下 征 男

藤 井 光 明

宇良田 慎 二 (兼 教材開発部会委員)

瀧 原 詳 夫 (兼 教材開発部会委員)

神奈川技能開発センター

森 嶋 武

職業訓練研修研究センター

熊 谷 茂 雄

阪 堂 宗 孝

高 橋 辰 栄

教材作成事例開発の経緯

向上訓練の充実に向けて

職業生涯の全般にわたって職業能力開発が要請されており、公共職業訓練施設におけるそのための事業の大きな柱の一つが向上訓練である。向上訓練を充実するためには、①向上訓練コースの体系化、②新たな意味・機能を有するコース開発、及び③それらコースの教材の整備が必要であるといわれ、検討が進められている。

体系化について

体系化については、これまで製造業を中心として行われてきた向上訓練を、非製造業をも含め、かつ、それぞれにレベルの異なるコースを設けることが検討されている。訓練施設においても、専門化、高度化、複合化またはシリーズ化等体系化を念頭においたコース開発に努力をしている。技術革新等の激しい社会変化は給付金制度の普及もあり、多くのいわゆる学習企業を生んでいる。これらの企業は、既に企業内研修ばかりでなく公共職業訓練施設の向上訓練の重要な利用者となっており、向上訓練の体系化によってさらに利用の継続が望める。また、未だ学習企業ではない部分にも向上訓練の実施コースを多様化することによって、参加を促す機会が増すことになる。

新たな意味をもつ向上訓練

新たな意味をもつ向上訓練として、当研修研究センターでは、これまで向上訓練の必要性がないと思われていた溶接工や旋盤工の熟練工についての「クリニックコース」や、都市部における事務・販売に従事する女性を対象とする向上訓練「トータルパワーアップ講座」を提言してきた。これらはどの職業訓練施設で実施しても同じ効果が得られるコースではないが、地域や職種のニーズに応じた向上訓練コースの開設を検討するプロセス、向上訓練コースの新たな受講者の開拓の方法について報告をして来た。

平成元年度に、離職するしないに係わらず新たな職務に就くことを職業転換として、君津地域における調査から、中小企業に働く中高年齢者の職業転換の問題に向上訓練のコース開発の可能性を検討し、教育訓練プログラムに必要と思われる構成要素を抽出し、調査研究報告書第53号「生産構造転換期の中小企業向け向上訓練コース開発」によって報告した。引き続き君津技能開発センターにおいて抽出した要素を生かした向上訓練の教育訓練プログラムを検討し、具体的にコースを開発することとした。

中高年齢者を取り巻く状況

職務に就いて経験を重ねその職種の熟練工となった人も、職業生涯において同一職種で終わることが難しくなっている。別の職種に移動しないまでも技術革新の急激な変化のなかで、ME化等のように全く新たな知識・技能が要求される。その職種以外の企業全体の業務を知ることも要求されてきている。

中小企業の中高年齢者の熟練工等が、業務の多様化に取り残されないために、新たな業務に挑

戦するきっかけとなる援助を、公共職業訓練施設が向上訓練として実施する方法を検討してゆくこととした。

向上訓練コースの設定

中高年齢者が長年やってきた職務に加えて新たな技能を身につけること、新たな職務に取り組むことにチャレンジするきっかけを得ること、職人気質に固執するのではなく技術革新などの変化を受け入れる態度を作ること、こうしたことに企業内では気恥ずかしくて取り組めない人達を集めた向上訓練で、ある同一職種に限ってコース開発することもできるが、今回は職種を限定せず、共通の新しい業務としてパーソナルコンピュータの利用を取り上げ、入門からある業務ができるまでの完結したコースを開発することとした。

現場において在庫管理、品質管理が厳しく問われており、それらに不可欠の表計算の知識・技能をパーソナルコンピュータ利用の新たな完結した向上訓練コース内容として適当であろうと考えた。

向上訓練用のテキストと指導マニュアル

君津技能開発センターではすでにパーソナルコンピュータ入門コースについて、相当の実績があり、テキスト教材についても複数の指導員により何回も改訂されているので、入門編の部分ではこれらのテキストが使用できる。君津技能開発センターの地域には、新日本製鉄の関連会社が多く、同社のパソコンレベルの表計算ソフトウェアが「ロータス1-2-3」であり、このソフトウェアの向上訓練の開設のニーズがあった。そこで表計算の部分のテキスト「ロータス1-2-3」を作成することとし、この度「表計算 Lotus 1-2-3 初級 基礎編」及びその「活用編」を刊行した。

このテキストは、特定の対象者用の向上訓練を想定してはいない。向上訓練のテキストは到達するレベル毎に必要であり、特殊な場合を除いては受講者の特質に対しては指導方法によって対応することができる。そこでこのテキストを基礎教材として中高年齢者向き向上訓練用の指導マニュアルを作成を、または再就職の女性向き向上訓練の指導マニュアルを作成すること等、テキストは共通で、指導マニュアルによって特定の対象者用向上訓練コースを実施することとした。

向上訓練用教材の充実に向けて

向上訓練用テキストは指導員の努力によって作成され、その指導員だけが活用できるといった属人的なものが多い。テキストを一人で作成しその作成概念が第三者に明らかでない場合、または上手な指導技術によって向上訓練を運営しているためテキストに十分な内容が含まれていない場合等があり、他の指導員が利用しにくい教材がある。向上訓練の充実のためには、向上訓練のカリキュラムの検討と併せて、向上訓練用教材の整備が望まれている。職業訓練施設間のネットワーク化が試行され、共通のフォーマットによる教材の作成、ネットワークを通じての情報の交換により、向上訓練の教材は飛躍的に向上することが期待される。

参考意見のお願い

調査研究報告書第56号「パソコンソフトによる自作教材の開発」で事例を発表し、教材制作の提言を行ったが、今回のテキストは、その線上からさらに指導マニュアルも含めた向上訓練用教材制作を提言するため、試用用教材として刊行することとなった。テキスト作成の基本的概念については別に記したが、汎用ソフトウェアによるいずれの職業訓練施設でも作成可能な方法をとった。この試用用教材の内容については、今後において改善を図ってまいりたいので広くご意見・ご批判をお願いしたい。

テキスト作成の方針

向上訓練用教材として次の点に考慮した。

① 指導員が活用しやすいこと。

イ 汎用の機器、ソフトウェアを利用して作成した。

訓練施設に整備され、指導員が利用していると思われる資材で作成することが活用の基本と考えた。

添付のフロッピーディスクにテキストの全文と受講者用のデータを収録したので、再生・修正が容易である。また、ネットワークで情報を交換できる。

ロ 説明を主に作成した。

講義の流れに基づいて作成したので、テキスト作成の概念が明らかである。練習問題、課題については適宜補充することとしてテキストに多くを含めない。

課題を中心に作成されたテキストは指導員の指導方法に委ねることとなりやすいので採用しなかった。

ハ ファイル綴じ込みを採用した。

製本では差替えが難しいし、受講者によって課題や資料を追加できる。なお、強度の点で32穴が適当であるがパンチの普及度から4穴のバイндаとした。

② 受講者に使いやすいこと。

イ 平易な文章とする。

極力読み易くすることを念頭において作成した。本文は「です」「ます」調に統一し、説明を聞いているように感じられる文章表現を多用した。

ロ 表現にメリハリをつけるよう努力した。

使用したソフトウェアの表現力が少ないが、重要なことや間違いやすいところは表現方法に変化をつけ、また、説明文、画面表現、図表をそれぞれ特徴を生かすようにした。特に画面表現については画面のイメージを大切にし、実際の画面との違和感をなくすようにした。ただし、画面図を出力すると極端に大きくなるとか、見にくい場合は、新たに図表を作成した。行がすべてうまっている行が長く続かないように配慮した。

ニ 分冊にした。

表計算の基礎知識、ロータスの特徴、ワープロ機能による文章作成、簡単な表とそのグラフの作成、簡単な印刷と一応の流れを理解させるまでを基礎編とし、具体的、詳細な説明は活用編とし、最初から難しいとか、習う量が多くて大変とか思わせないようにした。

ホ 使いやすいこと。

見やすい大きさのA4サイズで紙質の厚いシートの綴じ込みとし、原稿台に1枚ずつ貼って使用できる。ファイルは丈夫なプラスチック製とし、資料の差替え、追加ができる。章毎の小目次をもうけ章ごとに復習するのに便利で、さらに章の表紙の紙の色を変えて開くときの目安とした。

へ 復習しやすいこと。

テキストは最初は細かなこともていねいに説明し、ゴシック文字やアンダーラインで強調したり、[注意] や※記号で失敗しやすいことを具体的に示したり、項目の終わりに簡単な練習問題を配し、自ら理解を確認できるようにした。課題は住所録のようにわかりやすい例を用いた。データディスクにより表を呼び出せば表を打ち込む労力を使わず内容を復習できる。

初級コースとして必要な内容にとどめた。例えば、データベース機能で基本的事項のみを専門用語でなく説明するとか、資料の主なメニューツリーはこのテキストで使用した部分のみを記した。

入力方法

使用ソフトウェア

一太郎 Ver. 4. 3

花子 Ver. 2. 2

1ページ当りの入力（一太郎上で）

38行 × 38文字（上15、下15、左25、右20）

ただし、36文字で頭出ししている。

文字ピッチはテストの結果最も見やすいことから選択した。

行間ピッチはページ数を多くしないためテキストとして適当な最低のピッチとした。

（1行当り38文字以下では画面図を取り込むとき図が変形する）

資 料

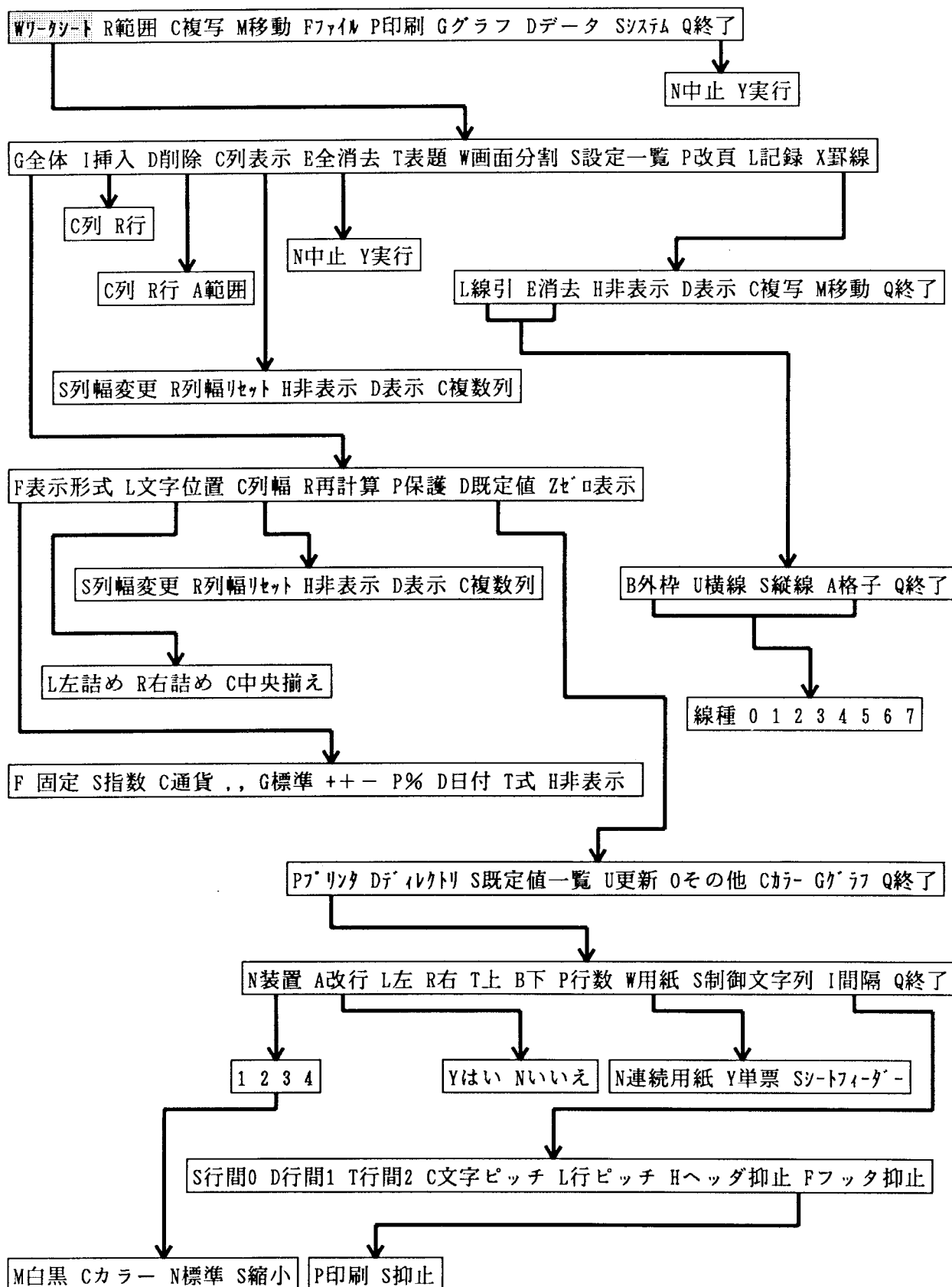
◎主なメニューツリー一覧

◎松茸V2による文字入力

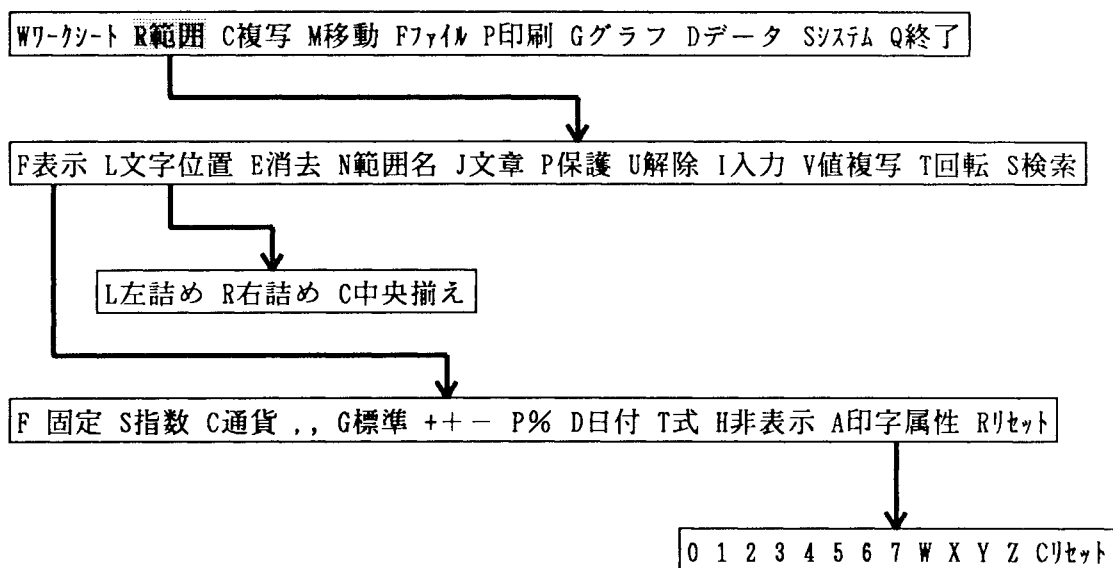
◎練習用ワークシート（データベース）

主なメニューツリー一覧

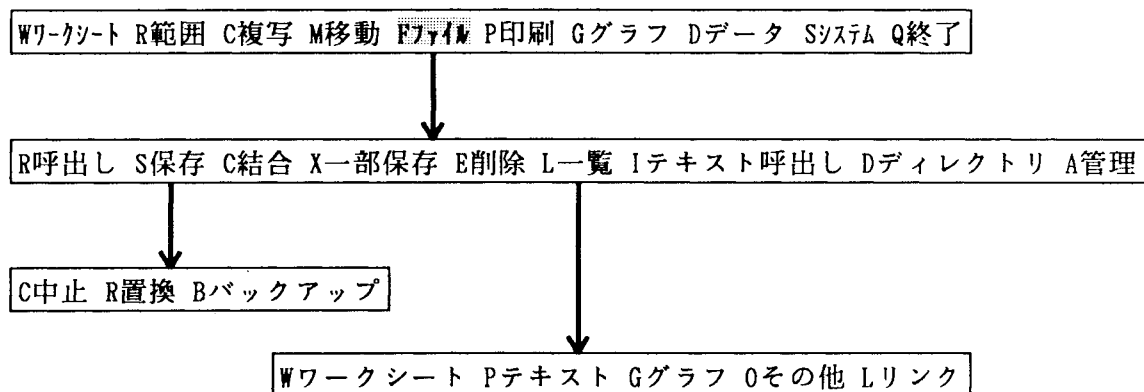
[W / ワークシート]



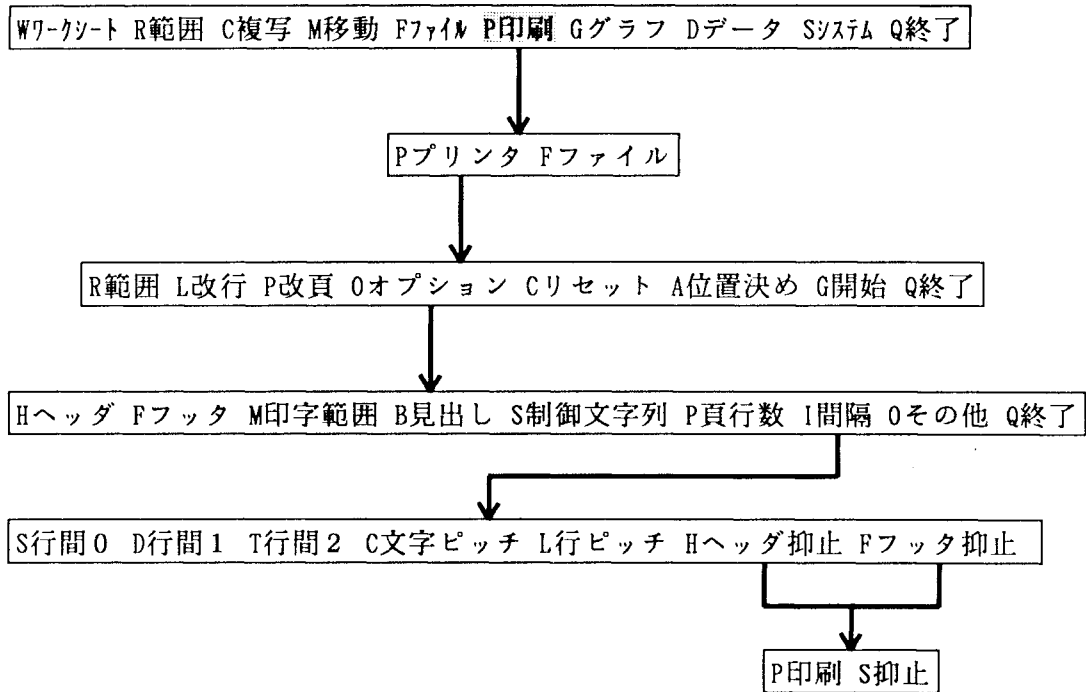
[R / 範囲]



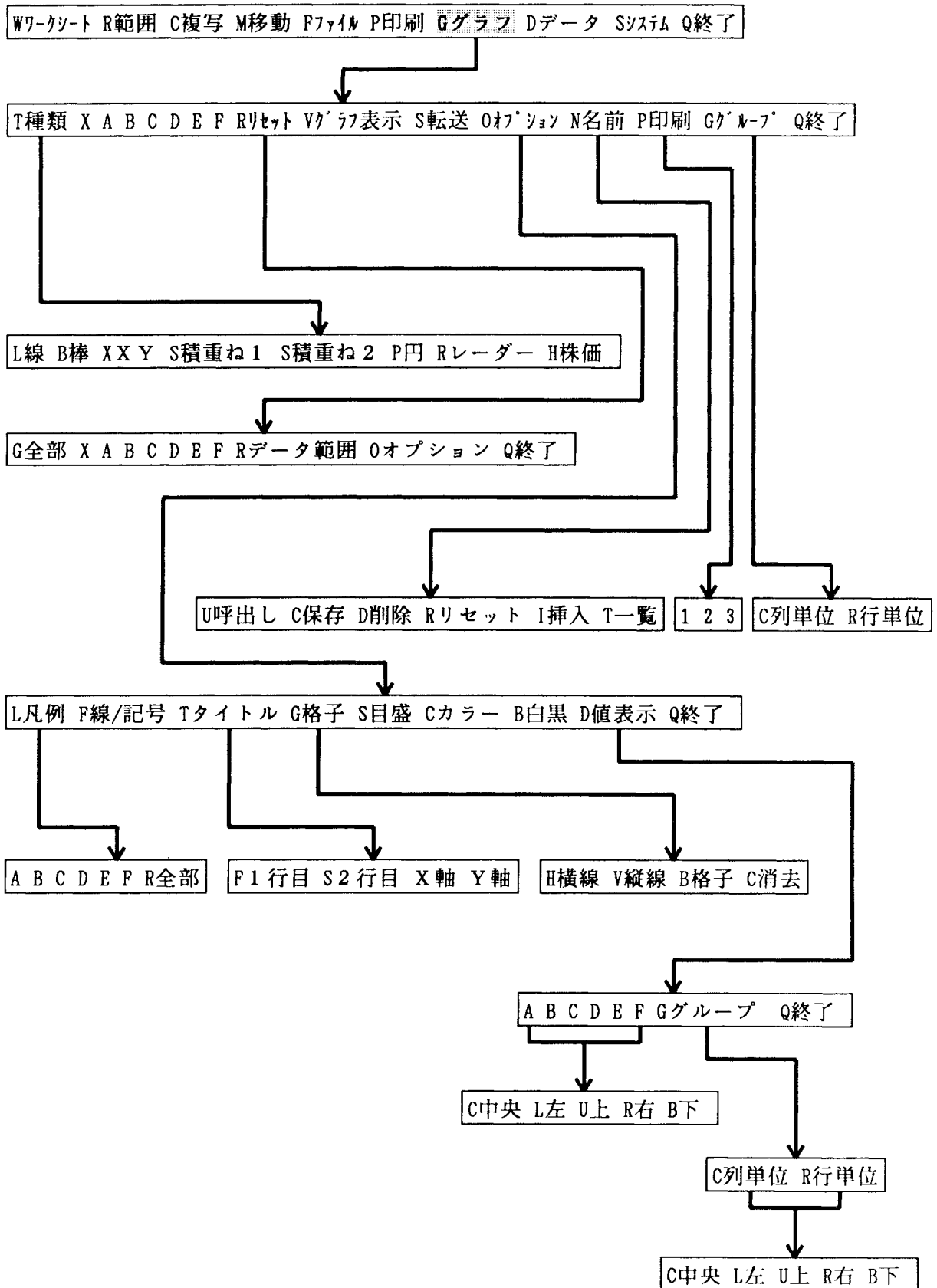
[F / ファイル]



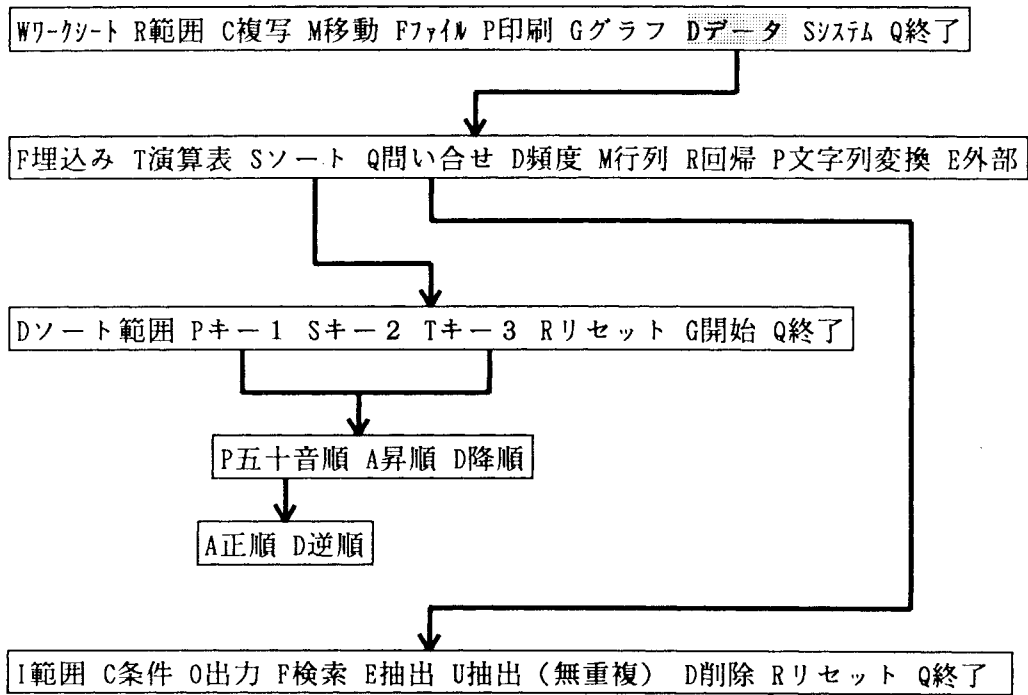
[P / 印刷]



[G / グラフ]



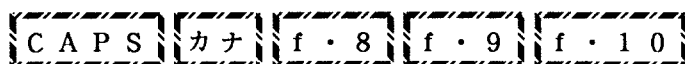
[D / データ]



松茸 V 2 による文字入力

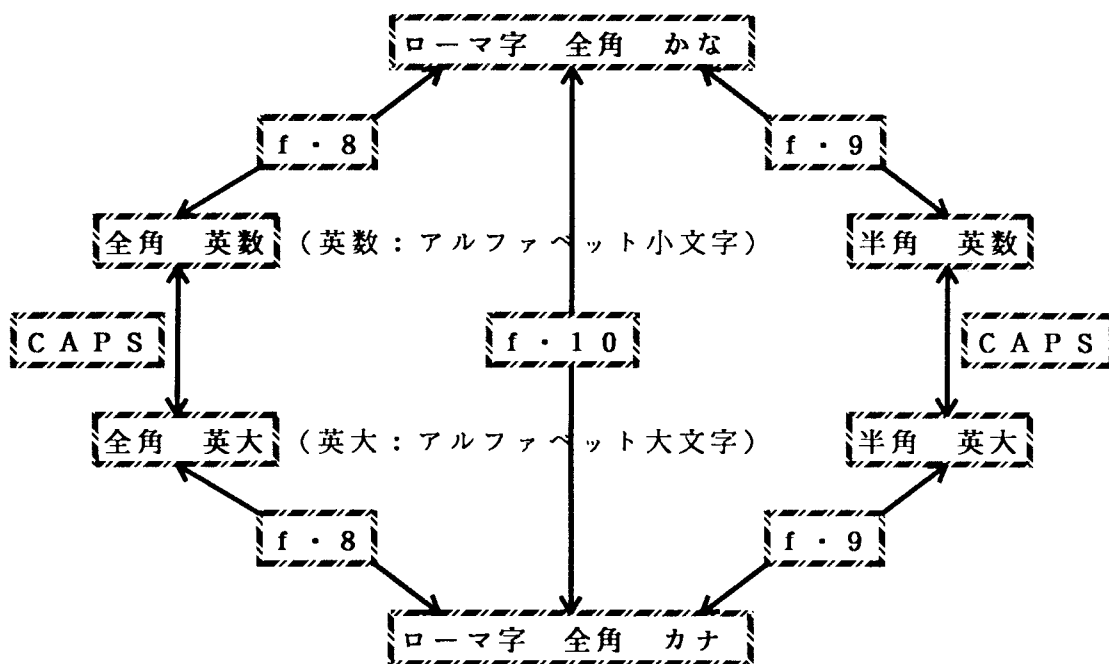
① 入力する文字の種類の変更

松茸で色々な種類の文字を入力するには、画面右下に表示される入力モード標識を必要に応じて切り替えてから行います。入力モード標識切り替えに関するキーは以下の5種類があります。

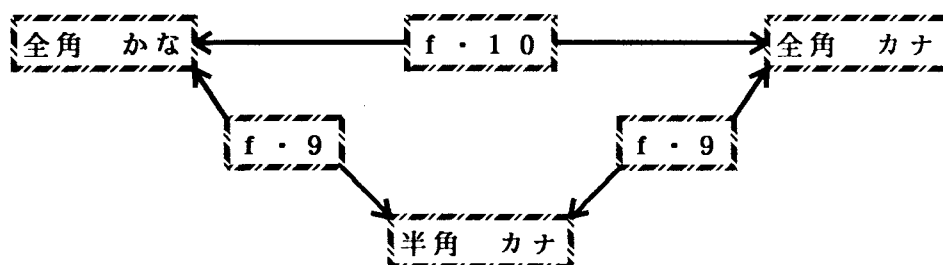


これも慣れてしまえばそれほど複雑ではないのですが、慣れるまではよく選び間違いなどをしますのでここに各キーと切り替えの関係を整理しておきます。

● **カナ** キーオフでのローマ字入力、英字入力の時



● **カナ** キーオンでのカナ入力の時



②文字の変換

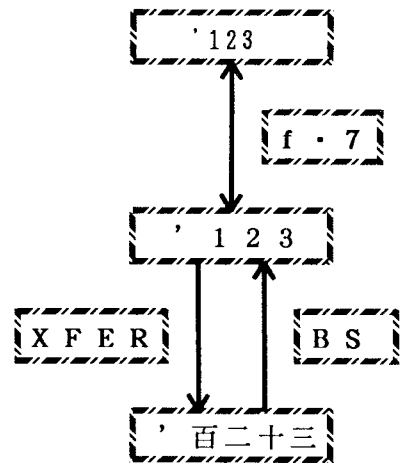
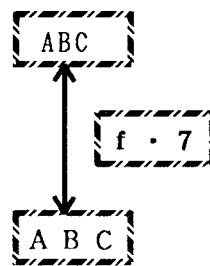
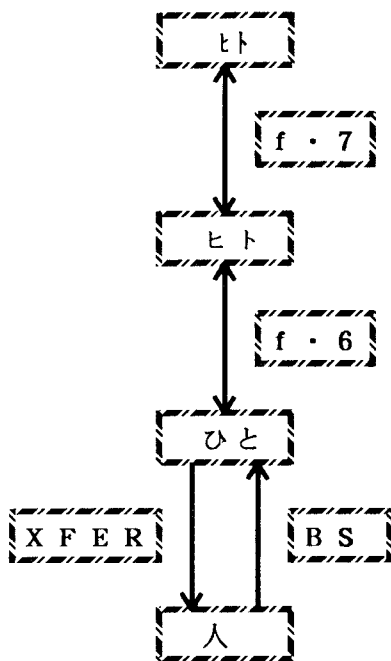
入力した文字は確定する前であれば対応する変換キーで希望する種類（漢字、カタカナ、ひらがな、全角、半角等）に変換しなおす事ができます。ここでは、入力した後に変換キーで文字の種類を変換し直す方法を整理しておきます。使用するキーは以下の4つです。



<かなに関して>

<アルファベットに関して>

<数字に関して>



※接頭辞を付けて数値を文字として入力した場合

※漢字に変換できるのはひらがなの状態の時だけ

※漢数字に変換できるのは全角文字の時だけ

練習用ワークシート（データベース）

住所録. W J 2

平成3年度住所録一覧表

NO	氏名	フリガナ	〒	住所
1	川口 みどり	カワグチミドリ	350-02	埼玉県入間郡浅川町4-12-6
2	森川 庄司	モリカワシヨウジ	834-11	八女郡上陽町花森3-33
3	吉田 章夫	ヨシダ アキオ	259-11	伊勢原市鶴巻町4-27
4	相川 なつき	アイカワナツキ	003	札幌市白石区南郷通2条2丁目
5	江田 実	エダミノ	190	立川市錦町5-6-4
6	宮崎 えりか	ミヤザキエリカ	196	昭島市緑町3-45-6-5
7	太田 裕美	オオタヒロミ	861-05	熊本県鹿本郡鹿央町大字佐倉1451
8	安永 民雄	ヤスナガタミオ	299-14	富津市小久保1987-2
9	福原 麗子	フクハラレイコ	330	大宮市南袋町3-3-91
10	安田 成美	ヤスタナルミ	299-11	君津市南子安1991-3
11	伊藤 則夫	イトウノリオ	160	新宿区大京町3-21メゾン一刻
12	渡辺 美紀	ワタナベミキ	227	横浜市緑区東八方町5-62
13	斎藤 麻衣子	サイトウマヨコ	399-83	長野県南安曇郡高田1-1-44
14	井上 純一	イノウエジュンイチ	229	相模原市橋本7-8VIPWミエ-W307
15	井森 美幸	イモリミユキ	294	館山市海岸通り西333
16	磯崎 章夫	イソザキアキオ	229	相模原市南橋本52-102
17	引田 友則	ヒキタトモノリ	380	長野市安茂里北里3654
18	宇沙美 ゆか	ウサミユカ	836	大牟田市西萩尾町5555
19	羽田 伸二	ハネダノブジ	190	立川市錦町4-12-33
20	永作 博美	ナガサキヒロミ	299-11	君津市外箕輪1-1-22
21	越智 博司	オチヒロシ	190	立川市羽衣町4-25-10
22	円谷 優子	ツブラキユウコ	190	立川市柴崎町1-12
23	岡本 和子	オカモトカズコ	351-01	和光市大和団地1-4-102
24	富田 靖子	トミタヤスコ	186	国立市富士見台4-56-203
25	芳賀 ゆい	ハガユイ	351	朝霞市根岸台南4-4-23
26	北岡 悟	キタオカサトル	104	渋谷区元代々木町102-12
27	大原 均	オオハラヒトシ	088-05	白糠郡白糠町南庶路3条北2丁目
28	堀 ちえみ	ホリチエミ	190	立川市羽衣町1960
29	畑田 喜久男	ハタタキキウオ	353	埼玉県志木市本町52-3
30	三雲 理沙	ミクモリサ	190-11	東京都西多摩郡羽村町東42

住所録 1. W J 2

平成3年度住所録一覧表

NO	氏名	フリガナ	〒	住所
1	川口 みどり	カワグチミドリ	350-02	埼玉県入間郡浅川町4-12-6
2	森川 庄司	モリカワシヨウジ	834-11	八女郡上陽町花森3-33
3	吉田 章夫	ヨシダ アキオ	259-11	伊勢原市鶴巻町4-27
4	相川 なつき	アイカワナツキ	003	札幌市白石区南郷通2条2丁目
5	江田 実	エダ ミノル	190	立川市錦町5-6-4
6	宮崎 えりか	ミヤザキ エリカ	196	昭島市緑町3-45-6-5
7	太田 裕美	オオタ ヒロミ	861-05	熊本県鹿本郡鹿央町大字佐倉1451
8	安永 民雄	ヤスナガ タミオ	299-14	富津市小久保1987-2
9	福原 麗子	フクハラ レイコ	330	大宮市南袋町3-3-91
10	安田 成美	ヤスタ ナルミ	299-11	君津市南子安1991-3
11	伊藤 則夫	イトウ ノリオ	160	新宿区大京町3-21メゾン一刻
12	渡辺 美紀	ワタナベ ミキ	227	横浜市緑区東八方町5-62
13	斎藤 麻衣子	サイトウ マイコ	399-83	長野県南安曇郡高田1-1-44
14	井上 純一	イノウエ ジュンイチ	229	相模原市橋本7-8VIPWミエ-W307
15	井森 美幸	イモリ ミユキ	294	館山市海岸通り西333
16	磯崎 章夫	イソザキ アキオ	229	相模原市南橋本52-102
17	引田 友則	ヒキタ トモノリ	380	長野市安茂里北里3654
18	宇沙美 ゆか	ウサミ ユカ	836	大牟田市西萩尾町5555
19	羽田 伸二	ハネダ シンジ	190	立川市錦町4-12-33
20	永作 博美	ナガキ ヒロミ	299-11	君津市外箕輪1-1-22
21	越智 博司	オチビロシ	190	立川市羽衣町4-25-10
22	円谷 優子	ツブラ ユウコ	190	立川市柴崎町1-12
23	岡本 和子	オカモト カズコ	351-01	和光市大和団地1-4-102
24	富田 靖子	トミタ ヤスコ	186	国立市富士見台4-56-203
25	芳賀 ゆい	ハガ ユイ	351	朝霞市根岸台南4-4-23
26	北岡 悟	キタオカ サトル	104	渋谷区元代々木町102-12
27	大原 均	オオハラ ヒトシ	088-05	白糠郡白糠町南庶路3条北2丁目
28	堀 ちえみ	ホリ チエミ	190	立川市羽衣町1960
29	畑田 喜久男	ハタタ ケイオ	353	埼玉県志木市本町52-3
30	三雲 理沙	ミクモリ サ	190-11	東京都西多摩郡羽村町東42

住所録 3. W J 2

平成3年度住所録一覧表

NO	氏名	フリガナ	〒	住所
B-1	川口 みどり	カクゲミドリ	350-02	埼玉県入間郡浅川町4-12-6
A-2	森川 庄司	モリカワショウジ	834-11	八女郡上陽町花森3-33
F-3	吉田 章夫	ヨシダ アキオ	259-11	伊勢原市鶴巻町4-27
D-4	相川 なつき	アイカワナツキ	003	札幌市白石区南郷通2条2丁目
A-1	江田 実	エダミノ	190	立川市錦町5-6-4
D-6	宮崎 えりか	ミヤザキエリカ	196	昭島市緑町3-45-6-5
E-8	太田 裕美	オオタヒロミ	861-05	熊本県鹿本郡鹿央町大字佐倉1451
B-6	安永 民雄	ヤスナガタミオ	299-14	富津市小久保1987-2
A-7	福原 麗子	フクハラレイコ	330	大宮市南袋町3-3-91
A-4	安田 成美	ヤスダナルミ	299-11	君津市南子安1991-3
F-3	伊藤 則夫	イトウノリオ	160	新宿区大京町3-21メゾン一刻
E-1	渡辺 美紀	ワタナベミキ	227	横浜市緑区東八方町5-62
E-5	斎藤 麻衣子	サイトウマコ	399-83	長野県南安曇郡高田1-1-44
B-2	井上 純一	イノウエジュンイチ	229	相模原市橋本7-8VIPビル307
A-9	井森 美幸	イモリミユキ	294	館山市海岸通り西333
F-6	磯崎 章夫	イソザキアキオ	229	相模原市南橋本52-102
D-5	引田 友則	ヒキタトモノリ	380	長野市安茂里北里3654
G-1	宇沙美 ゆか	ウサミユカ	836	大牟田市西萩尾町5555
H-6	羽田 伸二	ハネダノブジ	190	立川市錦町4-12-33
H-8	永作 博美	ナガサキヒロミ	299-11	君津市外箕輪1-1-22
G-6	越智 博司	オチヒロシ	190	立川市羽衣町4-25-10
F-7	円谷 優子	ツブラユウコ	190	立川市柴崎町1-12
I-3	岡本 和子	オカモトカズコ	351-01	和光市大和団地1-4-102
J-3	富田 靖子	トミタヤスコ	186	国立市富士見台4-56-203
C-1	芳賀 ゆい	ハガユイ	351	朝霞市根岸台南4-4-23
H-5	北岡 悟	キタオカサトル	104	渋谷区元代々木町102-12
B-3	大原 均	オオハラヒトシ	088-05	白糠郡白糠町南庶路3条北2丁目
C-2	堀 ちえみ	ホリチエミ	190	立川市羽衣町1960
H-3	畑田 喜久男	ハタタキキオ	353	埼玉県志木市本町52-3
B-5	三雲 理沙	ミクモリサ	190-11	東京都西多摩郡羽村町東42

SAMPLE.WJ2

MOJ10	MOJ11	MOJ12	MOJ13	MOJ14	KAZU	ALPHA
777	777	サシス	あうえ		12	AAAC
111	ワイウ	カキク	やいゆ	AB01	1989	ABCD
111	サシス	アウエ	わいう	AB	4897	ABCF
777	カキク	ヤイユ	たちつ	B001	32	ABDF
ウウウ	ヤイユ	タチツ	はまや	A104	1478	ACBD
111	ナニヌ	アイウ	まみむ	AD01	15	ASDF
ウウウ	ハマヤ	ナニヌ	あいう	003A	435	BCDF
777	アイウ	マミム	さしす	AC01	1234	CDEF
111	タチツ	ハマヤ	なにぬ	A003	789	DEFG
777	アウエ	ワイウ	かきく	AA01	0	EABC